

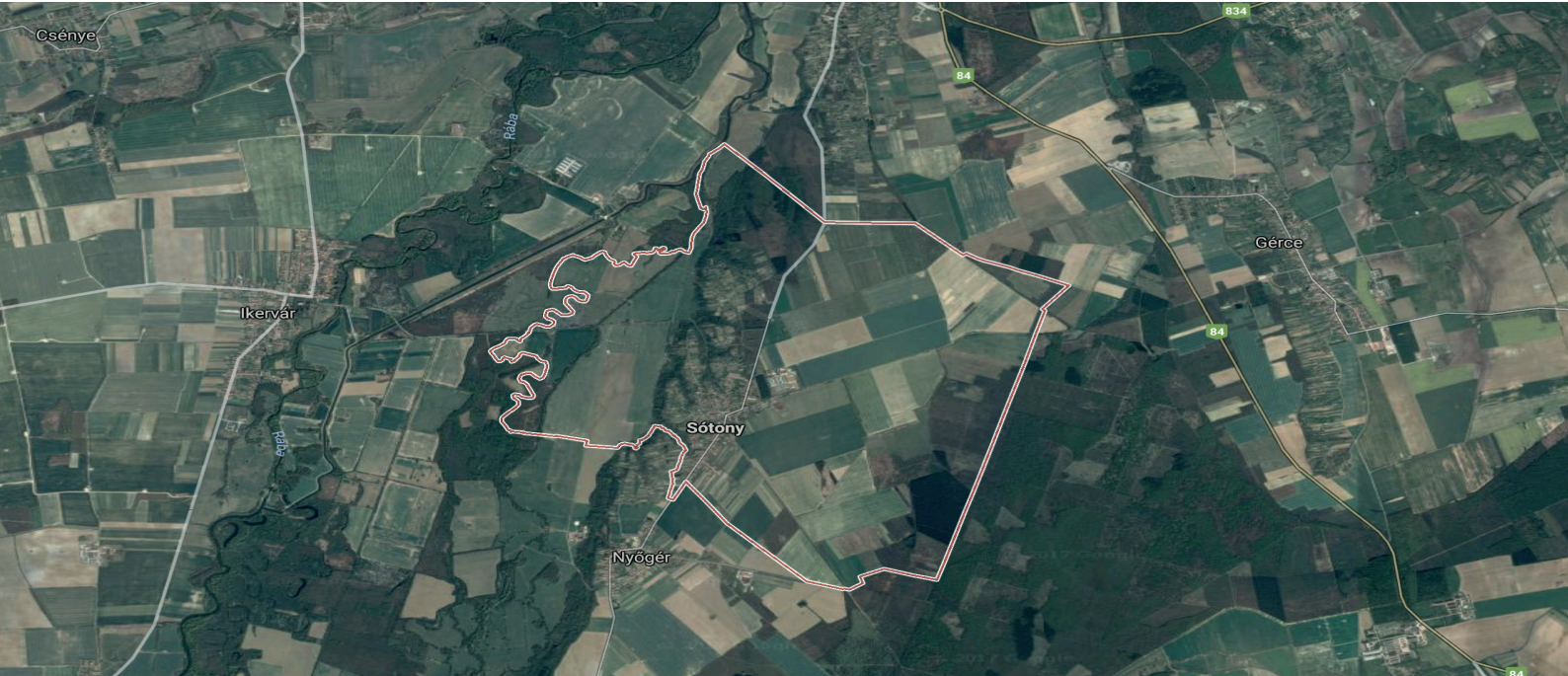


SÓTONY

TELEPÜLÉSKÉPI ARCULATI KÉZIKÖNYVE 2017.

TARTALOMJEGYZÉK

- 1. Bevezetés
- 2. Sótóny község bemutatása
- 3. Örökségünk
- 4. Eltérő arculatú településrészek
 - Történeti településrész
 - Kialakult településrész
 - Szőlőhegyi kiskertes településrész
 - Természeti értékek területe
 - Gazdasági területek
- 5. Jó példák, ajánlások
- 6. Ábragyűjtemény
- 7. Felhasznált irodalom
- 8. Impresszum





BEVEZETÉS

Mottó:

„A természet mindenkori állapota a lélek tükré. Jelen pillanatban még éretlen természetünké. Az épített környezet az ember mindenkori tudásszintjét tükrözi, így például a városszélek tájba oldódása az ott élők tudatminőségének megfellebbezhetetlen mutatója.

A városba egyre beljebb haladva több száz, néhány esetben több ezer év tudásszintjének információival találkozhatunk. Kivételesen torz esetekben csak az utóbbi emberöltőjével.”

Somlósi Lajos



A Településképi arculati kézikönyv megalkotásának elsődleges célja a helyi identitás erősítése a természeti és az építészeti értékek bemutatása által. Másodlagos célja, hogy elősegítse a településkép védelmi rendelet megalkotását és

támpontot nyújtson a település fejlesztési és -rendezési tervek készítésekor.

A hely ismerete nélkül nem teremthető harmónia a természeti és az építészeti életterek között, ezek összhangja nélkül viszont még rövid távon sem

tartható fenn az élet továbbadásához szükséges életminőség.

Ne feledjük: - a könyvben bemutatott kincseket unokáinktól és dédunokáinktól csak megőrzésre kaptuk kölcsön!

2

SÓTONY KÖZSÉG BEMUTATÁSA

5

Sótony gazdag múltú, jó adottságokkal rendelkező kis település, mely Sárvártól kilenc kilométerre fekszik.

A falu nevét Árpád legkisebb fiának, nevére (Zolta vagy Solt) vezetik vissza.

Az első írásos emlékek a településről a XII. századból maradtak

fenn. A község a XIII. században a vasvári káptalan birtoka volt. A kezdetben szabad és fegyveres szolgálatot teljesítő lakói ekkor már félig jobbágyi sorban különféle élelmet szállítottak a vasvári kolostorba.

A XV. században a községet a Kanizsai család vette meg.

Ők voltak a község első világi földesurai. Elrendelték, hogy a lakók a dombok nyugati oldalán szőlőt telepítsenek.

A XVI. századtól a község a sárvári uradalomhoz tartozott, amelynek gazdája Nádasdy Tamás volt.





A Kemeneshát halmaiból jutott Sótónynak is egy kilencívű dombsor. A község lakói természetesen hegynek nevezik, igényesen művelik, telepítik szőlővel. Egy 1520-ból származó feljegyzés szerint Sótónyban abban az évben egyetlen hordónyi bor termett.

A szőlőművelést, bortermelést a török hódoltság idején tanulták meg a sótonyiak. Ragasz-

kodásuk bizonyítéka az 1874-re visszanyúló gypűjárás hagyomány. Az itt élők hagyományként őrzik a május első szombatján tartott gypűjárást vagy, „gypűtíprást”, melynek eredeti funkciója a szőlőbirtok tavaszi szemléje volt. Májusban a gazdák, a hegybíróval és a hegy mesterekkel bejárták a hegy gypűjét, hogy ellenőrizték mindenki rendbe tette-e. Megnéz-



ték, hogy keletkezett-e kár, milyen termés várható. Tapasztalataikat a hegykönyvben lejegyezték. A „gypűjárás” során a gazdák pincéikben vendégül látták egymást. Régen a kisbíró végigjárta reggel a falut és dob szóval szólította fel a falu lakosságát a „gypű” végigjárására. A hagyománya a mai napig él, kissé átalakult szereppel. A 60-as, 70-es években az alakuló

vasi-burgenlandi kapcsolatoknak is nevezetes eseménye volt a „gypűjárás”. Teodor Kery a tarományfőnök, Gonda György államtitkár vendégeként több alkalommal megköstolta a sótonyi pincék nedűjét.

A település észak-nyugati oldalán található hegylánc vonulatokról festői szépségű panoráma tárul a Rába-völgyére az idelátogatók elé. A község la-

kóinak többsége napjainkban is foglalkozik szőlőműveléssel. Az elmúlt évek során – elsősorban a település fekvése miatt – Sótóny egyre inkább a külföldiek által szívesen látogatott célponttá vált.

Sokan vásároltak a községben, illetve a község határában ingatlanokat, ahol nyugodt, csendes környezetben tölthetik szabadidejüket.



3 ÖRÖKSÉGÜNK

Római Katolikus Templom

A Szentháromságról elnevezett római katolikus templomot 1874-ben szentelték fel. Az egyhajós épület főhomlokzatából emelkedik ki a sokszög alapú gúlás sisakú torony. A félkörívesen záródó szentélyhez délről sekrestye kapcsolódik. A búcsút Szentháromság vasárnapján tartják.

A templom előtt álló dór oszlopon elhelyezett Szentháromszobor 1906-ban készült. Az Egyesült Államokba kivándorolt helyi lakosok állíttatták, akiket a szobor talapzatán név szerint is felsorolnak.

I. és II. világháborús emlékmű

A központi téren elhelyezett I. és II. világháborús emlékmű 1991-es alkotás, amelyet az 1926-ban felavatott helyett emeltek, emléket állítva az világháborúban elesett katonák emlékére.



Az örökség mint érték fenntartása és fejlesztése szempontjából alapvető, hogy a helyi társadalom a maga szintjén és képességei szerint ezeket az elemeket egyértelműen értéként azonosítsa, múltjának, vagy jelenének kiemelt hordozóiként tekintsen rá. Ez az alapfeltétele annak, hogy a településen jelen lévő bármely érték megőrzése, bemutatása és fejlesztése a helyben élőkben gyökerező szándékként megfogalmazódjon. Szakrális építészet csak az Ég és a Föld jegyben járásával jöhet létre. Ez az a kegyelmi állapot,

amikor az alkotó felismeri és értelmelni tudja a hely élet-energetikai rendszerét. Ezen valós ismeretből eredeztethető minden tovább következő: így a hely kiválasztása, a szakrális tér méretének, arányrendszerének, valamint részletképzésének meghatározása is. Településközpontok és kapuk, gázlók, kőkeresztek, utcák vonalvezetése, később a templomok is e rend szerint kerülhettek összhangba a teremtő renddel. Mindennemű fejlesztés első lépése az értékek rögzítése kell, legyen. Minden megújulás csak is a múltból eredeztethető, a

megőrzött történelmi és kulturális értékekre kell építkezni. A múlt iránti tisztelet kifejezésében viszont mai eszközöket is lehet alkalmazni, főleg akkor, ha a korábbi minőséget ma már nem vagyunk képesek reprodukálni. Olyan építészeti, kertészeti és társzművészeti megoldások jöhetnek szóba, melyek könnyen kapcsolatba hozhatók a hellyel, beleolvadnak annak arculatába, anélkül is, hogy külön-külön definiálnunk kellene azokat. Ez maga az illeszkedés, a folyamatosság élő hagyománya és egyben művészete.



Toldi Lajos emlékére

A téren található kopjafa Toldi Lajos örökös hegybírónak állít emléket. Toldi Lajos 1920-ban született. 1967-től 2004-ig hegybíró, majd tiszteletbeli örökös hegybíró.

2004. júliusában a Vas Megyei Közgyűlés a természet és a környezet érdekében végzett kiemelkedő munkájáért Gayer Gyula emléklappal jutalmazta.



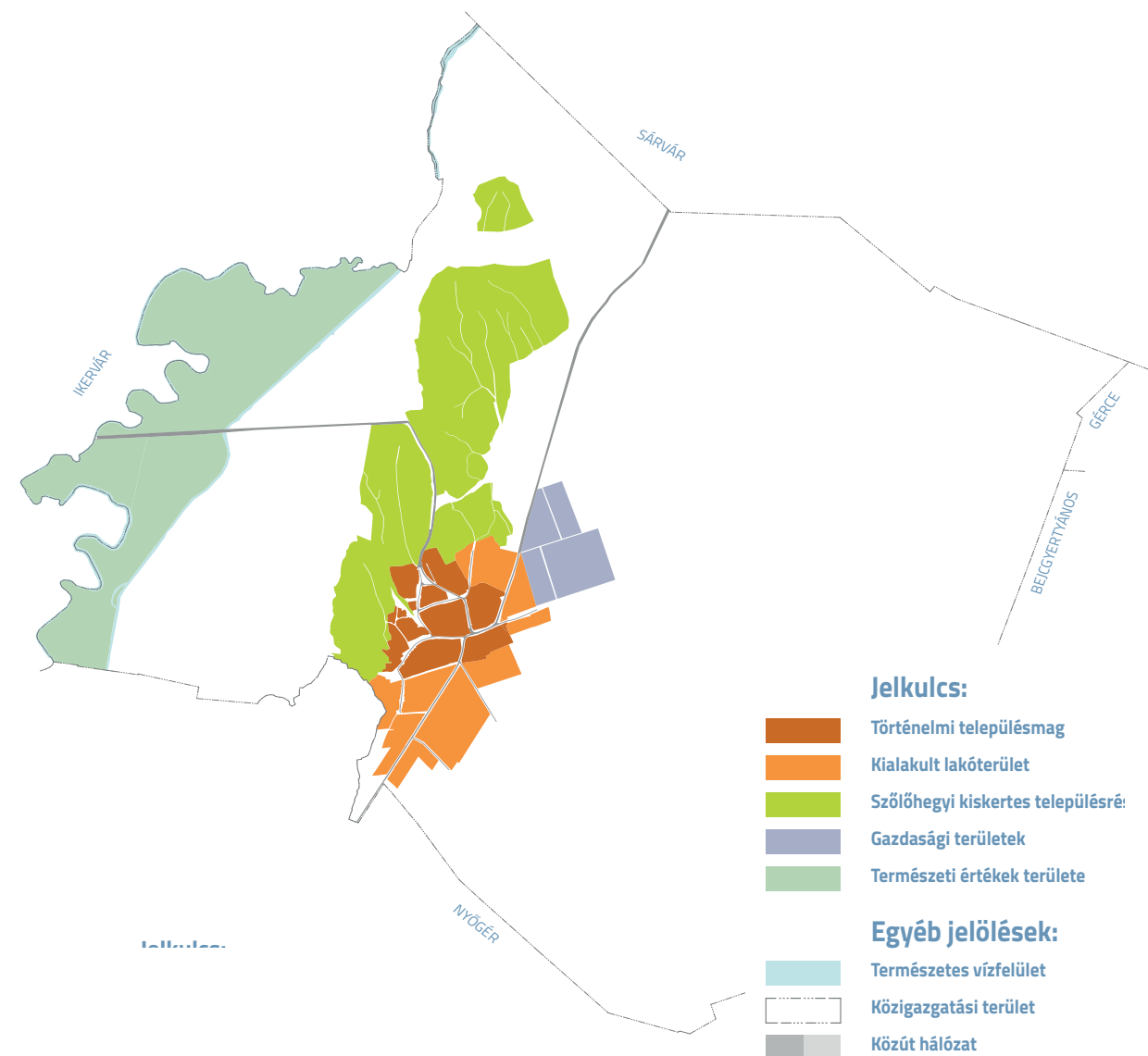
Sótony község első iskolájáról 1814-ből találunk írásos dokumentumot. Az első tanító még úgynevezett „paraszt tanító”, illetve „mester” volt. Az első képesített kántortanító 1899-ben tanított a községben.

Az első igazi iskolaépület 1872-ben készült el. Az 1949/50-es tanév naplóján már ez áll: „Állami Körzeti Általános Iskola Sótony”. 1958-ban felépült a négy tantermes emeletes új iskola, a jelenlegi, már bővített iskola-

épület régi szárnya. 1993-ban az iskolát működtető három önkormányzat (Sótony, Nyőgér, Bejcgyertyános) összefogásának eredményeként az emeletes iskola új szárnyal bővült.



4 ELTÉRŐ ARCULATÚ TELEPÜLÉSRÉSZEK



Történelmi településrész

13

A történelmi településrész a falu régi magja, melynek régi épületállománya az Örökségünk fejezetben részben áttekintésre került. A hagyományos oldalhátáron álló beépítési mód mellett a középületek szabadonálló beépítéssel épültek.

A homlokzatok jellemzően vakoltak, cserép fedésű, egyszerű szerkesztésű magas tetővel készültek. A térfalakat földszintes és emeletes házak alkotják úgy, hogy érvényesül a központ felé haladva az intenzívebb és magasabb beépítés.

A szerves fejlődés eredményeként a Fő utca - Ady Endre utca - Petőfi Sándor utca romantikusan zeg-zugos, nem rendeződik racionális hálózatba. A zöldfelületek a közterületeken jelennek meg. Fasorok létesítésére a kiszolgáló utcák szűk keresztmetszete csak korlátozottan nyújt lehetőséget, a jellegzetes háromszögletű teresedések viszont változatos lehetőséget kínálnak parkok kialakítására.





Lakóterület alkotja Sótöny legnagyobb részét; egyedi telkeken oldalhatáros vagy az újabbak esetében szabadon álló házak nagy kertekkel képezik a település ezen hangulatos, magas életminőségű szövetét.

A kertváros arculatának elkerülhetetlen eleme a '60-as évek modern építészetének általánosan elterjedt típusa - a 10 -szer 10 méteres kontyolt kockaház. Szerencsére a '70-es-'80-as évek több divatirányzata is elkerülte a települést: két szintes, rossz arányú házak, emeleten utcára néző erkéllyel, eltolt félnyeregvetős épületek nem ta-

lálhatók Sótönyban, és a „szocreál” ikerházak vagy az ún. mai amerikai típusú CK-házak, továbbá a mediterrán neo-kúriák sem jelentek még meg tömegével a településen. Fel kell készülni azonban arra, hogy felmerül az igény a legújabb divat szerinti fekete ablakos lapostetős jelenségek építésére is, mivel ezen irányzat kissé manipulált „hívószava”: - a környezet védelem és az energia-hatékonyság. Igény lehet az egy telken több lakóegység elhelyezésére is, amely alapjaiban változtatná meg a településszerkezetet.





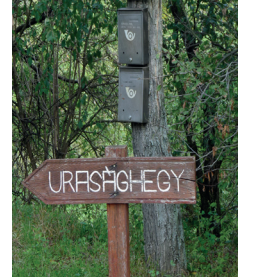


Kómár hegy





Uraság hegy





Mesterszél







Természeti értékek

A Rába az Alpokban lévő forrásától a győri torkolatáig rendkívül változatos tájakat szel át, vízgyűjtője rendkívül változatos földtani felépítésű. A hazai területekre érve a Rába továbbra is fiatal feltöltött völgytalpon folyik (pleisztocén, holocén). A völgyet jobbról a Vasi-Hegyhát és a Kemeneshát dombvidéke kíséri. A völgyoldalban egymás felett több különböző korú terasz helyezkedik el.

A Vasi-Hegyhát és a Kemeneshát fennsíkszerű kavicstakaróit a pliocénben (Csarnótánum) teregette szét a Rába. A kavicstakaró alól a völgyoldalokban számos helyen agyagos, iszapos rétegek tűnnek elő (Gersekarát, **Sótony**, Hosszúpereszteg, Vasvár, Kemenesmihályfa, stb.). Ezek az egykori folyó feltöltődött holtágaiban felhalmozódott rétegek gyakran növénylenyomatokban gazdagok. A levélenyomatok az egykori ártéri fűz-ligeterdők fajösszetételét tükrözik. A fokozatosan lealacsonyodó dombvidék Egyházaskesző, Marcaltó környékén észrevétlenül olvad egybe a Rába hordalékkúpjával és a Kisalfölddel.

Csákánydoroszlótól a Rába átvált a völgy bal oldalára, míg a völgy jobb oldalán a Csörnöc-Herpenyő ered. Ez a vízfolyás valójában a Rába egykori fattyúága, ami a völgy mélyvonalán kíséri a Rábát Sárvárig. Nagyobb áradások idején a Rába vize kilép a medréből és a vízfelesleg egy része a Csörnöc-Herpenyőn át folyik le.



Csörnöc-Herpenyő

A Csörnöc-Herpenyő patak Vas megyében ered, majd Sárvárnál torkollik a Rábába. Az 1960-as évekig Vas megye legszebb vízfolyása volt.

Az utóbbi időkben az erózió, valamint a patakot és a Rábát is érintő mederalakítások miatt alig volt benne víz, a parton elburjánzott növényzet miatt pedig megközelíthetlenné is vált. Egy uniós pályázat segítségével sikerült feléleszteni, aminek eredményeként a patak teljesen megújult. A természetes környezetet a patak egyik oldalán érintetlenül hagyták, a másik part viszont gyalogosan is megközelíthető.

Változatos halfaunája van. Ott-hont ad például a vörösszárnýú keszegnek és a bodorkának, de nagy számban előfordul benne csuka, ritkábban kisebb ponty is.





Gazdasági övezet

31

A gazdasági területek megjelenése általában összefügg a településkapuk látványával. Az épített környezet egységes megjelenését az eltérő technológiai igény miatt általában nem lehet elvárni, ezért a rendezett közlekedési területekre és az egységes koncepció szerint megvalósított parkosításra kell helyezni a hangsúlyt.



5 JÓ PÉLDÁK, AJÁNLÁSOK

Rendezett utcaképek





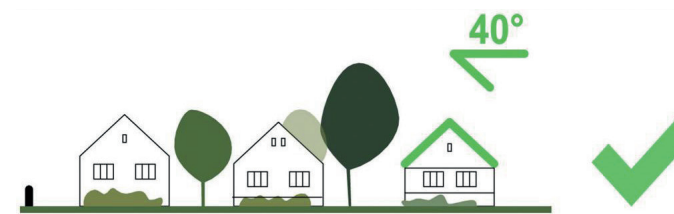




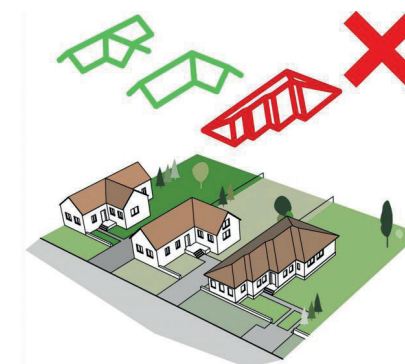
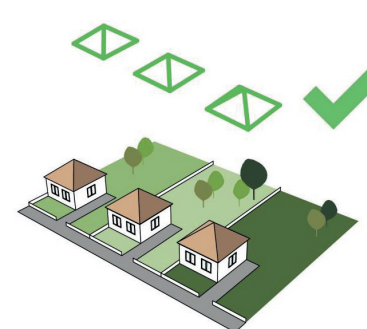
ÁBRAGYŰJTEMÉNY

6

Az ábragyűjtemény, mint bármely automatizmus, csak gondolatébresztőként szolgálhat értékvédelmi ügyekben. A gyűjtemény nélküli a hely, a rendeltetés, a természeti és épített környezet ismeretét. Alkalmazása a település főépítészével történő egyeztetés során nyer majd értelmet.

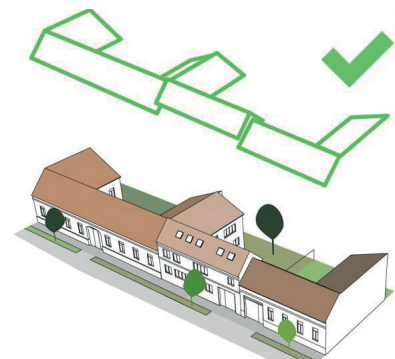
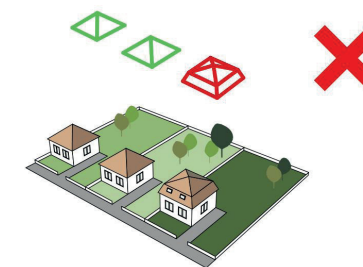
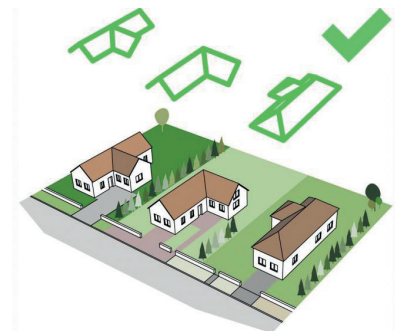
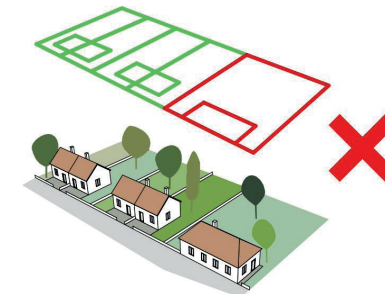
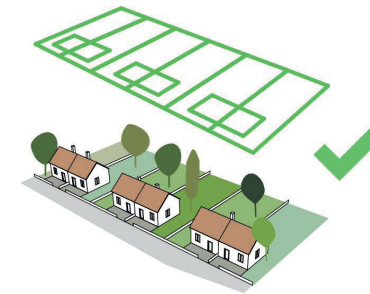


tetőidomok, tető hajlásszög





épületmagasságok illeszkedése



beépítési módok

FELHASZNÁLT IRODALOM

7

Sótony község településrendezési és településfejlesztési eszközei
Önkormányzattól kapott szőlőhegyi fényképek
<http://www.sotony.hu>
<http://tak.lechnerkozpont.hu>
<https://hu.wikipedia.org>
<http://www.kerekerdo.org>
<http://www.sotonyert.hu>

IMPRESSZUM

8

Sótony Község Önkormányzata
9681 Sótony, Fő u. 3.

Vörös István polgármester
megbízásából készítette:

Altus Savaria Tervező Iroda Kft.
9700 Szombathely, Welther Károly utca 31.
www.altussavaria.hu

Tervezők:
Balogh Alexandra
Horváth Violetta
Rápli Pál
Sebrek Zsuzsanna

Jóváhagyva:
Sótony Község Önkormányzatának
70/2017.(XII.20.) Kt-határozatával.



Minden jog fenntartva:
Altus Savaria Tervező Iroda Kft.
Felelős kiadó: Rápli Pál ügyvezető

